

ଶ୍ରୀଜନ୍ମଦେବଙ୍କ ସ୍ମରଣତ୍ର ଓ ସ୍ମରଣ :

ଏକ ସ୍ମରଣ ଅଧ୍ୟୟନ

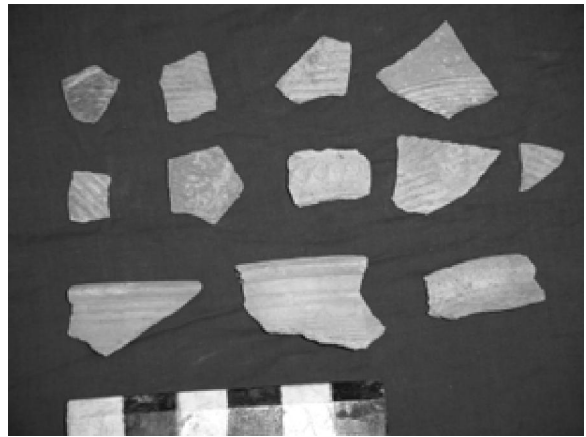
ଡଃ ସି.ବି. ପଟ୍ଟେଲ

ଭାରତବର୍ଷର ଶେଷ ଶାସ୍ତ୍ରୀୟ ତଥା ପ୍ରଥମ ଆଧୁନିକ କବି ଭାବରେ କବି ଜୟଦେବ ଅଗ୍ରଗଣ୍ୟ । ସମଗ୍ର ଭାରତବର୍ଷର ପ୍ରାତଃସ୍ମରଣୀୟ କବିମାନଙ୍କ ମଧ୍ୟରେ ଉତ୍କଳୀୟ କବି ଶ୍ରୀ ଜୟଦେବ ନିଃସନ୍ଦେହରେ ଜଣେ ଅପ୍ରତିଦ୍ୱନ୍ଦୀ କବି । ସଂସ୍କୃତରେ ରଚିତ ତାଙ୍କର ଶ୍ରୀଗୀତଗୋବିନ୍ଦ କାବ୍ୟ ଏକ ଅନବଦ୍ୟ କୃତି । ଦ୍ୱାଦଶ ଶତାବ୍ଦୀରେ ରଚିତ ଏହି କାବ୍ୟଗ୍ରନ୍ଥରେ ରାଧାକୃଷ୍ଣଙ୍କ ଦିବ୍ୟଲୀଳାକୁ ଅତି ଚମତ୍କାର ଭାବେ ବର୍ଣ୍ଣନା କରାଯାଇଛି । ଏହାର ଲଳିତ ସୁନ୍ଦର ପଦାବଳୀ କେବଳ ଶ୍ରୀକ୍ଷେତ୍ରରେ ନୁହେଁ ସାରା ବିଶ୍ୱରେ ଆଦୃତି ଲାଭ କରିଛି । ଏଯାବତ୍ ଏହାର ୫୦ ଖଣ୍ଡ ଟୀକା ଏବଂ ଶହେ ପଞ୍ଚାବନ ଖଣ୍ଡ ଅନୁରୂପ କାବ୍ୟ ରଚିତ ହୋଇଛି । ପରାସୀ, ଇଂରାଜୀ, ରଷୀୟ ଆଦି ବିଭିନ୍ନ ଯୁରୋପୀୟ ଭାଷାରେ ଏବଂ ଭାରତର ବହୁ ପ୍ରାଦେଶିକ ଭାଷାରେ ଏହି କାବ୍ୟର ଅନୁବାଦ କାର୍ଯ୍ୟ ସଂପନ୍ନ ହୋଇସାରିଛି । ସୁତରାଂ କବି ଭାବରେ ଶ୍ରୀଜୟଦେବ ସାରା ବିଶ୍ୱରେ ମାନ୍ୟତା ଲାଭ କରି ସାରିଛନ୍ତି ।

ବହୁ ବିଚାର ବିଶ୍ଳେଷଣ ପରେ ଓଡ଼ିଶାର ପ୍ରାଚୀନତମ ତଟର କେନ୍ଦୁବିଲ୍ଲୁ ଗ୍ରାମ (ଆଧୁନା କେନ୍ଦୁଲି ଭାବେ କଥିତ)କୁ କବିଙ୍କର ଜନ୍ମସ୍ଥାନ ଭାବେ ଗ୍ରହଣ କରାଯାଇଛି । ମାତ୍ର କେତକ ଭିତ୍ତିହୀନ ମିଥ୍ୟା ତଥ୍ୟକୁ ଅବଲମ୍ବନ କରି ବଙ୍ଗଳାର କତିପୟ ଗବେଷକ କବିଙ୍କ ଜନ୍ମସ୍ଥାନ ବଙ୍ଗଳା ବୋଲି ଉଲ୍ଲେଖ କରିବା ସହିତ ଏହାକୁ ପ୍ରତିପାଦିତ କରିବା ପାଇଁ ବୃଥା ପ୍ରୟାସ କରିଛନ୍ତି ।

ମୈଥିଳୀ କବି ବିଦ୍ୟାପତି ‘ଅଭିନବ ଶ୍ରୀଗୀତଗୋବିନ୍ଦ’ର ରଚୟିତା ହୋଇଥିବାରୁ କେତେକ ଗବେଷକ ମତ ପ୍ରଦାନ କରନ୍ତି ଯେ, ଗୀତଗୋବିନ୍ଦ କାବ୍ୟର ରଚୟିତା ବିହାର ଅନ୍ତର୍ଗତ ତିରୁକୁନ୍ଦ ନିକଟସ୍ଥ ବାହାନ ନଦୀ କୂଳରେ ସମ୍ଭବତଃ ଜନ୍ମଗ୍ରହଣ କରିଥିଲେ । ବାଂଲାଦେଶରେ କେନ୍ଦୁଲି ନାମକ ଏକ ଗ୍ରାମ ଅବସ୍ଥିତ ଥିବାରୁ କବିଙ୍କ ଜନ୍ମସ୍ଥାନ ବାଂଲାଦେଶରେ ହୋଇଥିବା ସମ୍ଭବ ବୋଲି ଆଉ କେତେକ ଗବେଷକ ମତ ପ୍ରକାଶ କରିଛନ୍ତି ।

ଶ୍ରୀଗୀତଗୋବିନ୍ଦ କାବ୍ୟର ଆଦ୍ୟ ଧରୋଟି ପଦରେ ଉମାପତିଧର, ଶରଣ, ଗୋବର୍ଦ୍ଧନ ଏବଂ ଧୋୟା ଏହି ପ୍ରମୁଖ



କେନ୍ଦୁଲି ଖନନରୁ ପ୍ରାପ୍ତ ପ୍ରାଚୀନ ମାଟି ପାତ୍ରାଂଶ

ଚତୁର୍ଦ୍ଦିଗ୍ଗୁଳ ନାମୋଲ୍ଲେଖ ରହିଛି । ଜୟଦେବଙ୍କ ସମେତ ଏହି ପାଞ୍ଚଜଣ କବି ବଙ୍ଗଳାର ଅଧିପତି ଲକ୍ଷ୍ମଣସେନ୍ଙ୍କ ଦରବାରର ରାଜକବି ଥିଲେ ବୋଲି ତଥାକଥିତ ଲକ୍ଷ୍ମଣସେନ ସମ୍ବତ୍ ଗଣନା ପୂର୍ବକ କେତେକ ବଙ୍ଗ ଭାଷାନୁରାଗୀ ଯୁକ୍ତି ଦର୍ଶାଇଛନ୍ତି । ମାତ୍ର ଏଠାରେ ପ୍ରଶ୍ନୀୟମୋଗ୍ୟ ଯେ, ଲକ୍ଷ୍ମଣସେନ୍ ସମ୍ଭବତଃ ବିହାରରେ ପ୍ରଚଳିତ ଥିଲା । ବଙ୍ଗଳାରେ ନୁହେଁ ।

୧୨୦୫ ଖ୍ରୀଷ୍ଟାବ୍ଦରେ ଶ୍ରୀଧର ଦାସ ବିରଚିତ ‘ସଉକ୍ତି କର୍ଣ୍ଣାମୃତ’ରେ ବଙ୍ଗଳାର ଲକ୍ଷ୍ମଣସେନ୍ଙ୍କ ବିଷୟରେ ଉଲ୍ଲେଖ ରହିଅଛି । ଏହି କାବ୍ୟ ଅନୁସାରେ ଲକ୍ଷ୍ମଣସେନ୍ଙ୍କ ରାଜତ୍ୱ ୧୧୮୧ ଖ୍ରୀଷ୍ଟାବ୍ଦରେ ଆରମ୍ଭ ହୋଇଥିଲା । ଏହି ସମୟ ଅନୁସାରେ କବି ଜୟଦେବଙ୍କ ପ୍ରଦତ୍ତ ଅନ୍ୟ କବିଗଣଙ୍କ ସମୟକୁ ବିଚାରକୁ ନିଆଯାଉ ।

ଲକ୍ଷ୍ମଣସେନ୍ଙ୍କ ପିତାମହ ବିଜୟସେନ୍ଙ୍କ ଦେଓପଡ଼ା ପ୍ରଶସ୍ତିର ରଚନା କରିଥିଲେ ଉମାପତି । ତେଣୁ ଏହା ନିଃସନ୍ଦେହରେ କୁହାଯାଇପାରେ ଯେ, ଉମାପତି ଲକ୍ଷ୍ମଣସେନ୍ଙ୍କ ଦରବାରରେ ନଥିଲେ । ଶରଣ ଏବଂ ଗୋବର୍ଦ୍ଧନ ଲକ୍ଷ୍ମଣସେନ୍ଙ୍କ ରାଜଦରବାରରେ କବି ଥିବାର କୌଣସି ପ୍ରମାଣସିଦ୍ଧ ତଥ୍ୟ ମଧ୍ୟ ମିଳିନାହିଁ । ଐତିହାସିକ ଡଃ ନବୀନ କୁମାର ସାହୁ ଧୋୟାକୁ ପରବର୍ତ୍ତୀ କାଳର କବି ଭାବରେ ଅଭିହିତ

କରିଛନ୍ତି । ଅତଏବ ଗୋବର୍ଦ୍ଧନ, ଶରଣ, ଉମାପତି ଏବଂ ଧୋୟାଙ୍କ ସମେତ ଜୟଦେବ ଯେ ରାଜା ଲକ୍ଷ୍ମଣସେବକ୍ ଦରବାରର କବି ଥିଲେ, ଏହା ଗ୍ରହଣୀୟ ନୁହେଁ ।

ବର୍ତ୍ତମାନ କବିଙ୍କର ସମୟ ନିରୂପଣ ନିମନ୍ତେ ଅନ୍ୟାନ୍ୟ ଉତ୍ସ ପ୍ରତି ଦୃଷ୍ଟିପାତ କରାଯାଇ । ଗୀତଗୋବିନ୍ଦ କାବ୍ୟର ସର୍ବପ୍ରଥମ ଟୀକାକାର ହେଉଛନ୍ତି ଉଦୟନ । ଭୁବନେଶ୍ୱରସ୍ଥିତ ମେଘେଶ୍ୱର ମନ୍ଦିର ଏବଂ ନିଆଳିସ୍ଥିତ ଶୋଭନେଶ୍ୱର ମନ୍ଦିରର ଅଭିଳେଖାକାର ହେଉଛନ୍ତି ଏହି ଉଦୟନ । ଗଙ୍ଗାବଂଶୀ ରାଜା ରାଜରାଜ (୨ୟ)ଙ୍କର ଭଗିନୀପତି ସ୍ୱପ୍ନେଶ୍ୱର ଦେବ, ମେଘେଶ୍ୱର ମନ୍ଦିରର ନିର୍ମାତା । ରାଜରାଜ (୨ୟ)ଙ୍କର ରାଜତ୍ବର ଅବଧି ଥିଲା ୧୧୭୦ରୁ ୧୧୯୪ ଖ୍ରୀଷ୍ଟାବ୍ଦ । ତେବେ ଏଥିରୁ କ୍ଷଷ୍ଟ ଅନୁମାନ କରିହୁଏ ଯେ, ଗୀତଗୋବିନ୍ଦର ରଚନା ୧୧୭୦ ଖ୍ରୀଷ୍ଟାବ୍ଦ ପୂର୍ବରୁ ସମାପ୍ତ ହୋଇସାରି ଥିଲା । ଉଦୟନଙ୍କର ଜ୍ୟୋତିଷଭ୍ରାତା ଗୋବର୍ଦ୍ଧନ ଆଚାର୍ଯ୍ୟଙ୍କ କୃତିକୁ ଯଦି ଆମେ ବିଚାରକୁ ନେଉ, ତେବେ ଏହା ସ୍ପଷ୍ଟ ପ୍ରମାଣିତ ହୁଏ ଯେ ସେ ଗୋବର୍ଦ୍ଧନଙ୍କ ପୂର୍ବରୁ ପ୍ରତିଷ୍ଠା ଲାଭ କରିଥିଲେ । ତେଣୁ ଗୀତଗୋବିନ୍ଦର ରଚନା ୧୧୫୦ ଖ୍ରୀଷ୍ଟାବ୍ଦ ବେଳକୁ ସଂପନ୍ନ ହୋଇ ସାରିଥିଲା ।

ରାଘବ ଦେବଙ୍କ ଲିଙ୍ଗରାଜ ମନ୍ଦିର ଅଭିଳେଖରେ କୁରୁମପାଟକର ଜନୈକ ସାଧୁପ୍ରସାଦ ଜୟଦେବଙ୍କ ବିଷୟରେ ଉଲ୍ଲେଖ ଅଛି । ଦ୍ୱିତୀୟ ଭାନୁଦେବଙ୍କ ରାଜତ୍ବ କାଳର ପୁରୀ ତାମ୍ର ଶାସନରେ ଲିଖିତ କୁରୁମପଦ ଏବଂ ଉପରୋକ୍ତ କୁରୁମପାଟକ ସମ୍ମାନ ବୋଲି ଅନୁମାନ କରାଯାଏ । ଏହି କୁରୁମପଦକୁ ସଂପ୍ରତି ପୁରୀ ଜିଲ୍ଲାର ରାହାଙ୍ଗ ଗ୍ରାମ ରୂପେ ଚିହ୍ନଟ କରାଯାଇଛି । ୧୬୬୩ ଖ୍ରୀଷ୍ଟାବ୍ଦରେ କୃତ୍ତିବାସ ଦେବଙ୍କୁ ମହାଦୀପ ପ୍ରଦାନ କାର୍ଯ୍ୟରେ ମଧ୍ୟମା ଦେବୀଙ୍କୁ ସାଧୁ ପ୍ରଧାନ ଜୟଦେବ ସାହାଯ୍ୟ କରିଥିଲେ ବୋଲି ଲିଙ୍ଗରାଜ ମନ୍ଦିର ଅଭିଳେଖରେ ଉଲ୍ଲେଖ ରହିଛି ।

ଉତ୍କଳ ତଥା ଭାରତର ବହୁ ମଧ୍ୟଯୁଗୀୟ କବି ସେମାନଙ୍କ କୃତିରେ କବି ଜୟଦେବଙ୍କର ନାମୋଲ୍ଲେଖ କରିଛନ୍ତି । ୧୫୫୩ ଖ୍ରୀଷ୍ଟାବ୍ଦରେ ରଚିତ ‘ସଂପ୍ରଦାୟ ପ୍ରଦୀପ’ରେ ଏହାର ପ୍ରଶେଷା ଗଦା ଦ୍ୱିବେଦୀ ଜୟଦେବଙ୍କୁ ଉତ୍କଳର କବି ଭାବେ ଅଭିହିତ କରିଛନ୍ତି । ଗୋଆଲିୟରର କବି ନାବଜୀ ତାଙ୍କର ଭକ୍ତମାଳା ଗ୍ରନ୍ଥରେ ସହମତି ପ୍ରଦାନ କରିଛନ୍ତି । ମରାଠୀ କବି ମହାପତି କର୍ତ୍ତୃକ ଭକ୍ତ ବିଜୟ କାବ୍ୟରେ ଉଲ୍ଲେଖ କରାଯାଇଛି ଯେ ଜୟଦେବଙ୍କ ଜନ୍ମସ୍ଥାନ କେନ୍ଦୁବିଲ୍ଲୁ

ବା ତିହୁବିଲ୍ଲୁ ଗ୍ରାମ ଉତ୍କଳର ପୁରୀ ଜିଲ୍ଲାରେ ଅବସ୍ଥିତ । ସେ ଆହୁରି ଲେଖିଛନ୍ତି ଯେ କବି ଜୟଦେବ ପୁରୁଷୋତ୍ତମ କ୍ଷେତ୍ରରେ ପଦ୍ମାବତୀଙ୍କୁ ବିବାହ କରିଥିଲେ । କବି କୃଷ୍ଣଦାସଙ୍କର ଭକ୍ତମାଳା କାବ୍ୟରେ ମହାପତିଙ୍କ ଏହି ଉକ୍ତି ଉଲ୍ଲିଖିତ ଅଛି । ମିଥିଳାର କବି ଚନ୍ଦ୍ରଦତ୍ତ ତାଙ୍କର କାବ୍ୟ ‘ଭକ୍ତମାଳା’ରେ ମଧ୍ୟ ଠିକ୍ ଏହି କଥା ଦର୍ଶାଇବାକୁ ଯାଇ ଲେଖିଛନ୍ତି ଯେ ଜୟଦେବ ଜଣେ ବ୍ରାହ୍ମଣ କବି ଥିଲେ । ସେ ପ୍ରଭୁ ପୁରୁଷୋତ୍ତମଙ୍କର ପରମଭକ୍ତ ଥିଲେ । ପୁରୀ ସନ୍ନିକଟ ବିହୁବିଲ୍ଲୁ ନାମକ ଏକ ଗ୍ରାମରେ ସେ ଜନ୍ମଗ୍ରହଣ କରିଥିଲେ ଏବଂ ଗୀତଗୋବିନ୍ଦ ଶୀର୍ଷକ

କାବ୍ୟ ରଚନା କରିଥିଲେ । ଏ ସମସ୍ତ ତଥ୍ୟରୁ ଜୟଦେବ ଯେ ଜଣେ ଉତ୍କଳୀୟ କବି ଏହା ସହଜରେ ଗ୍ରହଣ କରାଯାଇପାରେ ।

ଜୟଦେବ ଚରିତ ଶୀର୍ଷକ ଏକ ଗ୍ରନ୍ଥ ବଙ୍ଗୀୟ ସାହିତ୍ୟ ପରିଷଦ ପକ୍ଷରୁ ପ୍ରକାଶିତ । କବି ଜୟଦେବଙ୍କ ଜନ୍ମସ୍ଥାନ ବଙ୍ଗଳାର ବୀରଭୂମ ଜିଲ୍ଲା ବୋଲି ଏଥିରେ ଉଲ୍ଲେଖ କରାଯାଇଛି । ଏହି ଗ୍ରନ୍ଥର ଅନୁରୂପ ଦ୍ୱିତୀୟ ଗ୍ରନ୍ଥ ଆଉ ନାହିଁ କିମ୍ବା ଏହି ଗ୍ରନ୍ଥର ତଥ୍ୟକୁ ସମର୍ଥନ କଲାଭଳି

କୌଣସି ସୂଚନା ହସ୍ତଗତ ହୋଇନାହିଁ । କେବେ କେବେ ଏହି ଗ୍ରନ୍ଥରେ ସନ୍ନିବେଶିତ ତଥ୍ୟକୁ ନେଇ ବହୁ ବଙ୍ଗୀୟ ଗବେଷକ ମତ ଦିଅନ୍ତି ଯେ ବଙ୍ଗଳାର ବୀରଭୂମ ଜିଲ୍ଲା ଅନ୍ତର୍ଗତ ଅଜୟ ନଦୀ ତଟବର୍ତ୍ତୀ କେନ୍ଦୁଲି ଗ୍ରାମରେ କବି ଜୟଦେବ ଜନ୍ମଗ୍ରହଣ କରିଥିଲେ । ସାର୍ ଉଲ୍ଲିଅମ୍ କୋନ୍ସ ଏ ସଂକ୍ରାନ୍ତରେ ଦେଇଥିବା ବକ୍ତବ୍ୟ ବେଶ୍ ପ୍ରଶିଧାନଯୋଗ୍ୟ । ସେ କହିଛନ୍ତି ଯେ କେବଳ କେନ୍ଦୁଲି ନାମକ ଗ୍ରାମର ଅବସ୍ଥିତି ଯୋଗୁଁ ଏହା ଜୟଦେବଙ୍କ ଜନ୍ମସ୍ଥାନ ଭାବେ ଗ୍ରହଣ କରିବା ଅସମୀଚୀନ । ଶ୍ରୀ ଚୈତନ୍ୟଙ୍କ ପୂର୍ବବର୍ତ୍ତୀ କିମ୍ବା ପରବର୍ତ୍ତୀ କୌଣସି କାବ୍ୟକୃତିରେ ଏ ସଂପର୍କରେ ଆଦୌ କୌଣସି ଉଲ୍ଲେଖ ନାହିଁ ।

ଅପରପକ୍ଷରେ ପ୍ରାଚୀ ତୀରର କେନ୍ଦୁଲି ଗ୍ରାମରେ ଷଷ୍ଠ/ସପ୍ତମ ଶତାବ୍ଦୀର ବହୁ ପ୍ରତ୍ନତାତ୍ତ୍ୱିକ ଅବଶେଷ ଦେଖିବାକୁ ମିଳେ । ତତ୍ତ୍ୱଧାରୁ ଶାକ୍ତ, ବୈଷ୍ଣବ ଓ ଶୈବ ମୂର୍ତ୍ତି ସମୂହ ବିଶେଷ ଦର୍ଶନୀୟ । ଏଥିରୁ ମିଳିଥିବା ଲଙ୍କୁଳୀଶା, ଭୈରବ, ମାଧବ ଏବଂ ଅମ୍ବିକାଙ୍କର ପ୍ରାଚୀନ ମୂର୍ତ୍ତି ସମେତ ଜଟାକୁଟ ଧାରଣ ଏକ ଦ୍ୱିଭୁଜ ଅବୟବକୁ କବି ଜୟଦେବଙ୍କର ବୋଲି ବିଶ୍ୱାସ କରାଯାଏ । ଅମ୍ବିକାଙ୍କ ମୂର୍ତ୍ତିଟି ବେଲଗଛ ତଳୁ ମିଳିଥିବା ବେଳେ ଅନ୍ୟ ଏକ ଜାଗେଶ୍ୱରୀ ମୂର୍ତ୍ତି କେନ୍ଦୁଗଛ ମୂଳରୁ ମିଳିଛି । ଏହି ଦୁଇଦେବୀ କେନ୍ଦୁଲିର ଅଧିଷ୍ଠାତ୍ରୀ ଦେବୀ ଭାବେ ଏବେ ବି ପୂଜା ପାଉଛନ୍ତି ।



କେନ୍ଦୁଲି ଖନନର ଏକ ଦୃଶ୍ୟ

କେନ୍ଦୁଲିଠାରେ ଅବସ୍ଥିତ ଜରାଜୀର୍ଣ୍ଣ ଅମିକା ମନ୍ଦିରର ଦ୍ଵାରବନ୍ଧ ଉପରେ ଦ୍ଵାଦଶ ଶତାବ୍ଦୀ କାଳର ଏକ ଅଭିଲେଖ ଦେଖିବାକୁ ମିଳେ । ଏହି ଅଭିଲେଖର ଜୟ ଜଗଦୀଶ ହରେ ଦର୍ଶନ ଯୋଗୁଁ ଅଭିଲେଖଟିର ରଚନାକାଳ ୧୧୧୨ ଶକାବ୍ଦ ଅର୍ଥାତ୍ ୧୧୯୦ ଖ୍ରୀଷ୍ଟାବ୍ଦ ବୋଲି ଏଥିରେ ସ୍ପଷ୍ଟ ଉଲ୍ଲେଖ ରହିଛି । କବି ଜୟଦେବଙ୍କ ସ୍ମୃତିରକ୍ଷା ଉଦ୍ଦେଶ୍ୟରେ ଏହି ମନ୍ଦିରଟି ନିର୍ମାଣ କରାଯାଇଥିଲା ବୋଲି ବିଶ୍ଵାସ କରାଯାଏ । କେନ୍ଦୁଲି ଗ୍ରାମର ମଧ୍ୟଭାଗରେ ଏକ ଲକ୍ଷ୍ମୀ ନୃସିଂହ ମନ୍ଦିର ବିଦ୍ୟମାନ । ସମ୍ଭବତଃ ରାଧାକୃଷ୍ଣ ତତ୍ତ୍ଵ ବଦଳରେ ଏଠାରେ ଲକ୍ଷ୍ମୀ ନୃସିଂହଙ୍କ ଉପାସନା ପରବର୍ତ୍ତୀ କାଳରେ ପ୍ରତିଷ୍ଠିତ କରାଯାଇଥିଲା ।

ଗଙ୍ଗବଂଶୀ ନରପତି ନରସିଂହ ଦେବ (୪ର୍ଥ)ଙ୍କ ଏକ ତାମ୍ର ଶାସନ ମଧ୍ୟ ଏହି ସ୍ଥାନରୁ ମିଳିଅଛି । ୧୩୭୮ ଖ୍ରୀଷ୍ଟାବ୍ଦରୁ ୧୪୦୧ ଖ୍ରୀଷ୍ଟାବ୍ଦ ଏହି ଅବଧିରେ ନରସିଂହ ଦେବ ରାଜତ୍ଵ କରୁଥିଲେ । ଏହି ସ୍ଥାନର ସାମାନ୍ୟ ଦୂରରେ ପ୍ରାଚୀ, କୁଶଭଦ୍ରା ଓ ଧନୁଆ ଏହି ତିନିଟି ନଦୀର ସଂଯୋଗସ୍ଥଳ ତ୍ରିବେଣୀ ଘାଟ ବିଦ୍ୟମାନ । ଏଠାରେ ପୂଜିତ ହେଉଥିବା ବିଷ୍ଣୁଙ୍କ ନାମ ତ୍ରିବେଣୀ ମାଧବ । ପ୍ରତିବର୍ଷ ଏଠାରେ ଏକ ବଡ଼ ଧରଣର ମେଳା ଅନୁଷ୍ଠିତ ହୁଏ । ଜନଶୁକ୍ତି କହେ ଯେ କବି ଜୟଦେବ ଏଠାରେ ସ୍ନାନ ସମାପନ କରି ତ୍ରିବେଣୀ ମାଧବଙ୍କୁ ଆରାଧନା କରୁଥିଲେ । କବି ଜୟଦେବଙ୍କ ସ୍ମୃତିକୁ ଅମର କରିବା ପାଇଁ ପ୍ରତିବର୍ଷ ଏଠାରେ ଏହି ମେଳା ମହା ସମାରୋହରେ ପାଳିତ ହୋଇଆସୁଛି ।

ଏଠାରେ ଏହା ଉଲ୍ଲେଖ କରାଯାଇପାରେ ଯେ ସପ୍ତମ/ଅଷ୍ଟମ ଶତାବ୍ଦୀରେ ଓଡ଼ିଶାର ସର୍ବତ୍ର ବୈଷ୍ଣବ ଧର୍ମ ପରିବ୍ୟାପ୍ତ ହୋଇଥିଲା । ଦଶାବତାର ମୂର୍ତ୍ତି ବିଶେଷ ଲୋକପ୍ରିୟତା ଅର୍ଜନ କରିଥିଲା । ପଣ୍ଡିତ ଓଡ଼ିଶା ବିଶେଷତଃ ସଙ୍କଟଳା ଓ ରାଣୀପୁର-ଝରିଆଳରେ ଆମେ ଏହି ଦଶାବତାର ବିଗ୍ରହର ଅବଶେଷ ଦେଖିବାକୁ ପାଉ । ଗବେଷକ ଶ୍ରୀ ଶଶୀଙ୍କ ଶେଖର ପଣ୍ଡା ସଙ୍କଟଳାର ବିଷ୍ଣୁ ବିଗ୍ରହରେ ସନ୍ନିହିତ ଦୁର୍ଗାମୂର୍ତ୍ତି ସମୂହକୁ ଚିହ୍ନଟ କରିଛନ୍ତି । ଏହି ବିଗ୍ରହ ସଙ୍କଟଳାର ଏକ ଧ୍ଵଂସପ୍ରାପ୍ତ ମନ୍ଦିରରୁ ମିଳିଅଛି । ପ୍ରାଚୀ ଅବବାହିକାରେ ମାଧବ ଉପାସନା, ଦଶାବତାର ଏବଂ ଗୋପୀନାଥ ଉପାସନା ମଧ୍ୟ ବିପୁଳ ଆଦୃତି ଲାଭ କରିଥିଲା । ଜନମାନସର ଏହି ବୈଷ୍ଣବ ଅନୁରକ୍ତି କବି ଜୟଦେବଙ୍କୁ ବିଶେଷ ଭାବେ ପ୍ରଭାବିତ କରିଥିଲା । ଓଡ଼ିଶା ରାଜ୍ୟ ସଂଗ୍ରହାଳୟରେ ସଂରକ୍ଷିତ ଦଶମ ଶତାବ୍ଦୀର ଏକ କୃଷ୍ଣ ବିଷ୍ଣୁ ମୂର୍ତ୍ତିରେ ମଧ୍ୟ ଆମେ ଦଶାବତାର ବିଗ୍ରହ ଦେଖିବାକୁ ପାଉ ।

କେନ୍ଦୁଲୀ ଗ୍ରାମଟି ମୂଳତଃ ଏକ ଶାସନ । ବର୍ତ୍ତମାନ ମଧ୍ୟ ଏହାର ଏକ ଅଂଶକୁ କେନ୍ଦୁଲୀ ଶାସନ କୁହାଯାଏ । ଅନ୍ୟ ଦୁଇଟି

ଅଂଶ ଯଥାକ୍ରମେ କେନ୍ଦୁଲି ପାଟଣା ଓ କେନ୍ଦୁଲି ଦେଉଳୀ ଭାବରେ କଥିତ । ଏ ସମସ୍ତ ତଥ୍ୟରୁ ସ୍ପଷ୍ଟ ଆଭାସ ମିଳେ ଯେ, ବର୍ତ୍ତମାନର କେନ୍ଦୁଲି ଗ୍ରାମ ହିଁ ପ୍ରାଚୀନ କାଳର କେନ୍ଦୁବିଲ୍ଲ ନାମରେ କଥିତ ହେଉଥିଲା ଏବଂ ଏହା କବି ଜୟଦେବଙ୍କର ଜନ୍ମସ୍ଥାନ ଥିଲା ।

କହିବା ନିଷ୍ପତ୍ତୋତ୍ତମ ଯେ ଲୋକପ୍ରିୟତା ଦୃଷ୍ଟିରୁ କବି ଜୟଦେବଙ୍କ ଗୀତଗୋବିନ୍ଦ ସମସ୍ତ ଭୌଗୋଳିକ ସୀମା ଅତିକ୍ରମ କରି ଯାଇଛି । ଆମେରିକାର କଲିଫର୍ଣ୍ଣିଆ ବିଶ୍ଵବିଦ୍ୟାଳୟର ପ୍ରଫେସର ବାରବରା ଷୋଲାର ମିଲର ଯଥାର୍ଥରେ କହିଛନ୍ତି ଯେ, ପୂର୍ବ ଭାରତରେ ଦ୍ଵାଦଶ ଶତାବ୍ଦୀରେ ରଚିତ ଏହି କାବ୍ୟର ଲୋକପ୍ରିୟତା ଅଦ୍ୟାପି ଅକ୍ଷୁଣ୍ଣ ରହିଛି । ସମଗ୍ର ଉପମହାଦେଶରେ ଏହାର ସଂଗୀତ ମାଧୁର୍ଯ୍ୟକୁ ଅନୁଭବ କରିହୁଏ । ପଣ୍ଡିତ ଭାରତର ଗୁଜରାଟର ତ୍ରୟୋଦଶ ଶତାବ୍ଦୀର ମନ୍ଦିରର ଶିଳାରେ ଏହାର କିଛି ଅଂଶ ଉଦ୍‌କୀର୍ଣ୍ଣ ହୋଇଛି । ଭାରତର ପ୍ରାୟ ସବୁ ସ୍ଥାନରେ ଏହାର ଟୀକା ଦେଖିବାକୁ ମିଳେ । ଓଡ଼ିଶା, ବଙ୍ଗଳା ବ୍ୟତୀତ ଦକ୍ଷିଣ ଭାରତର ଭକ୍ତି ସଂଗୀତରେ ମଧ୍ୟ ଏହାର ସ୍ଥାନ ସ୍ଵତନ୍ତ୍ର । ଷୋଡ଼ଶ ଶତାବ୍ଦୀ ଠାରୁ ଏଯାବତ୍ କେରଳର ବିଷ୍ଣୁ ମନ୍ଦିରମାନଙ୍କରେ ଏହି କାବ୍ୟର ସୁମଧୁର ସଂଗୀତ ଗାନ କରାଯାଉଛି । ମଧ୍ୟଯୁଗୀୟ ରାଜସ୍ଥାନୀ ଚିତ୍ରକଳାରେ ଏହି କାବ୍ୟର ଗୀତିକଥାକୁ ଏକ ମୁଖ୍ୟ ବିଷୟ ଭାବରେ ଗ୍ରହଣ କରାଯାଇଛି । ଏପରିକି ନେପାଳ ଓ ମଣିପୁରର ନାଟ୍ୟ ପରମ୍ପରାରେ ମଧ୍ୟ ଗୀତଗୋବିନ୍ଦର ପ୍ରତିଫଳନ ଅଦ୍ୟାବଧି ଦେଖିବାକୁ ମିଳେ ।

ରାଜ୍ୟ ସଂଗ୍ରହାଳୟ ଦ୍ଵାରା କେନ୍ଦୁଲି ଠାରେ ପ୍ରତ୍ନତାତ୍ତ୍ଵିକ ଖନନ କାର୍ଯ୍ୟ ହାତକୁ ନିଆଯାଇଛି । ତ୍ରିମାଳୀ ମଠ ଓ ପ୍ରହରାଜ ତିହାଠାରେ ଖନନ କାର୍ଯ୍ୟ ଦ୍ରୁତଗତିରେ ଚାଲିଛି । ପ୍ରାରମ୍ଭିକ ପ୍ରତ୍ନତାତ୍ତ୍ଵିକ ପର୍ଯ୍ୟାଲୋଚନାରୁ କେନ୍ଦୁଲିର ପ୍ରାଚୀନତା ପ୍ରଥମ ଶତାବ୍ଦୀର ବୋଲି ଅନୁମାନ କରାଯାଉଛି । ଏଠାରେ ମିଳିଥିବା ପ୍ରାଚୀନ ମାଟି ପାତ୍ରାଂଶ, ଘରଦ୍ଵାର ଓ ମନ୍ଦିରର କିଛି ଧ୍ଵଂସାବଶେଷ କେନ୍ଦୁଲି ଗ୍ରାମ ଅତୀତ ପ୍ରାଚୀନ ବୋଲି ସୂଚାଇଦିଏ । ତେଣୁ ନିଃସନ୍ଦେହରେ କୁହାଯାଇପାରେ ଯେ, କାଳଜୟୀ ଭକ୍ତକବି ଶ୍ରୀ ଜୟଦେବ ଓଡ଼ିଶାର କେନ୍ଦୁଲି ଗ୍ରାମରେ ହିଁ ଦ୍ଵାଦଶ ଶତାବ୍ଦୀରେ ଜନ୍ମ ଗ୍ରହଣ କରିଥିଲେ । ଏ ତଥ୍ୟକୁ କେନ୍ଦୁଲିରୁ ପ୍ରାପ୍ତ କେନ୍ଦୁଲି ତାମ୍ରଫଳକର ଲେଖା ଆହୁରି ଦୃଢ଼ଭୂତ କରେ ।

ଅଧ୍ୟକ୍ଷ

ଓଡ଼ିଶା ରାଜ୍ୟ ସଂଗ୍ରହାଳୟ, ଭୁବନେଶ୍ଵର